

Observatoire National des Stations de Montagne ANMSM – Atout France

**Vacances d'hiver 2018 : des taux d'occupation en hausse
de plus de 2 points dans les stations.**

Alors que les vacances d'hiver se terminent dans quelques jours, l'Observatoire National des Stations de Montagne ANMSM – Atout France présente le bilan de ces dernières. La fréquentation a été au rendez-vous en montagne et sur les pistes. Au-delà de cette période, les premières estimations de réservations de l'inter-vacances de mars 2018, qui s'étend du 10 mars au 6 avril, montrent des résultats encourageants.

Vacances d'hiver 2018 : un bilan qui ravit les professionnels de la montagne

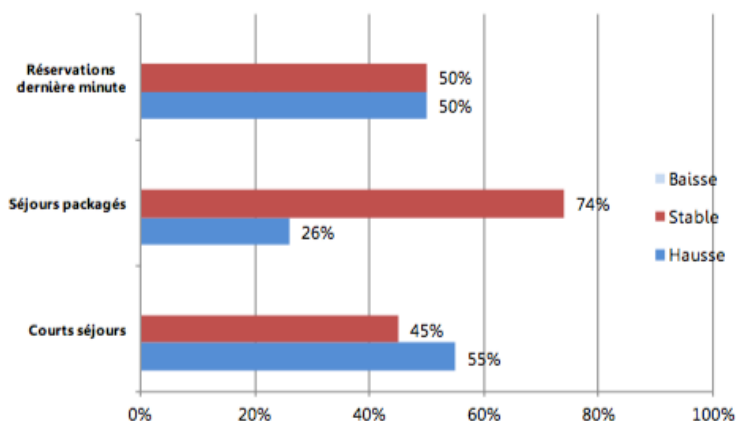
Dans les Alpes du Nord, le taux d'occupation a atteint 94 % lors de la 3^{ème} semaine de vacances (24/02 au 02/03). Dans les Alpes du Sud, le taux d'occupation des hébergements reste bon et s'établit sur la période à 79 %, avec un pic à 89 %, constaté la semaine du 24 février au 2 mars.

Les stations des Pyrénées ont enregistré une hausse du taux de fréquentation de 5 points sur la période, soit 85 % contre 80 % la saison précédente.

Pour l'ensemble des stations, on observe pour les vacances d'hiver un taux d'occupation de 87 %, supérieur de 2,1 points par rapport à l'an dernier.

Pour 55 % des stations interrogées, le nombre de séjours de courte durée a augmenté. Les réservations de dernière minute demeurent à un niveau constant sur la période pour la moitié des stations interrogées, quand l'autre moitié déclare, en revanche, une inflation des demandes.

Perception des comportements de réservation



Source : Enquête qualitative ANMSM/Atout France

Quant aux activités pratiquées par les touristes à la montagne durant les vacances d'hiver, 54 % des stations interrogées ont perçu une hausse de la demande de location de matériel de ski. La demande d'activités de neige hors ski a considérablement augmenté. Pour ce qui est des promenades en raquette, 68 % des stations ont observé une hausse dans ce domaine, alors que 57 % d'entre elles jugent stable la demande de promenades en chiens de traîneaux. En ce qui concerne les activités sans lien avec la neige, la demande semble stable selon les

stations interrogées, qu'il s'agisse des activités de bien-être, de celles dédiées aux enfants, ou encore des animations et manifestations.

60 % des stations annoncent une progression de la clientèle française pendant ces vacances d'hiver par rapport à la saison passée. La présence des vacanciers étrangers paraît plus stable cette année pour 53 % des stations interrogées, et 43 % signalent une hausse. Au global, la clientèle britannique arrive en tête, suivie par les Belges et les Néerlandais. Dans les stations des Vosges et dans celles des Alpes du Sud, la clientèle belge tient le haut du podium. Pour les Pyrénées, la clientèle espagnole demeure la plus présente.

« Les résultats des vacances d'hiver confirment les tendances annoncées précédemment par l'Observatoire. Nous nous félicitons de cette performance sur une période stratégique pour les stations qui confirme l'engouement des vacanciers pour la destination montagne. Il ne faut cependant pas négliger la montée en puissance de la concurrence internationale qui impose un engagement du Gouvernement avec l'élaboration d'un Plan Montagne pour soutenir les acteurs des stations. » indique Charles Ange Ginésy, Président de l'ANMSM

La période inter-vacances mars 2018 : 90 % des stations sont satisfaites des prévisions de fréquentation pour cette période

7 stations sur 10 se disent « assez satisfaites » des réservations prévues entre le 10 mars et le 6 avril, et 20 % des répondants sont « très satisfaits » par les réservations. Les Alpes du Nord affichent, d'ores et déjà, 66 % de taux d'occupation prévisionnel sur l'ensemble de la période, soit 5 points de plus que la saison passée. Pour les Pyrénées et les Alpes du Sud, les prévisions montrent des résultats équivalents à ceux de l'an passé, avec respectivement, 39 % et 46 % d'occupation prévue.

Cette hausse se retrouve également dans les taux d'occupation prévisionnels par type d'hébergement. Les résidences de tourisme connaissent la progression la plus significative, avec un bond de 6 points de leur taux cette année (75 %). Les réservations de particuliers à particuliers sont aussi à la hausse pour la période inter-vacances de mars, avec une évolution de +3 points (47 % cette année). Les villages-clubs et les agences immobilières affichent des taux d'occupation prévisionnels respectivement de 74 % et 59 %, soit une augmentation d'un point par rapport à la saison précédente pour cette période.

Méthodologie

Les données présentées dans cette note conjoncturelle sont issues du tableau de bord G2A réalisé pour Atout France et l'ANMSM. Elles concernent l'ensemble du périmètre montagne française (Alpes du Nord, Alpes du Sud, Pyrénées et autres massifs). Ce tableau de bord concerne 80 stations et 380 000 lits représentatifs des 1 450 000 lits touristiques de l'espace montagne français.

Les données sont issues également d'une enquête qualitative menée du 26 février au 4 mars auprès des 102 stations, membres du réseau ANMSM. Cette enquête a recueilli un taux de réponse de 30%.

Une contribution émanant du SNMSF vient également enrichir cette note.

Contact presse :

ANMSM : Amélie Lebreton (agence CorioLink) 06 70 60 25 30 / amelie.lebreton@coriolink.com

Atout France : Stéphanie Cadet – 01 42 96 70 75 stephanie.cadet@atout-france.fr

Pour plus d'information :

Sur l'offre touristique des stations françaises : www.france-montagnes.com

Pour en savoir plus sur les différents observatoires et partenaires OSM, cliquer sur le logo correspondant ci-dessous



